



innowacje nowoczesne technologie data center cloud

Współpraca z ZETO S.A. w Poznaniu

Integracja nauki i biznesu- innowacyjna Wielkopolska

ZETO⁺
POZNAŃ

Pozyskiwanie środków UE

POIR – Program Operacyjny Inteligentny Rozwój

WRPO - Wielkopolski Regionalny Program Operacyjny 2014 - 2020

Program Operacyjny Inteligentny Rozwoj

Obszary Krajowych Inteligentnych Specjalizacji

VII Technologie Telemedyczne

Tworzenie rozwiązań, technologii, produktów, narzędzi, aplikacji, algorytmów, które poprzez wykorzystanie nowoczesnych technologii informacyjnych i komunikacyjnych, udoskonalą już istniejące, ale przede wszystkim stworzą nowe metody akwizycji, analizy, archiwizacji oraz bezpiecznej wymiany informacji o stanie zdrowia pacjenta zarówno pomiędzy pacjentem, a profesjonalistą branży medycznej („PBM”), jak i grupami profesjonalistów branży medycznej, które to podmioty znajdują się w odległych od siebie geograficznie miejscach.

VIII Informatyczne Narzędzia Medyczne

Opracowanie i rozwój i rozwiązań informatycznych służących do gromadzenia i analizy danych medycznych w celach diagnostycznych i terapeutycznych, w szczególności systemy informatyczne do gromadzenia, przetwarzania i analizy danych i informacji medycznych, poprzez analizę tekstu, dźwięku, obrazu lub innych form niezbędnych do diagnozowania, leczenia i monitorowania pacjentów.

Program Operacyjny Inteligentny Rozwoj

Obszary Krajowych Inteligentnych Specjalizacji cd.

VII Technologie Telemedyczne

Bezpośrednim celem tworzonych w tym modelu rozwiązań winno być wsparcie procesów diagnostycznych i terapeutycznych związane z bezpieczną transmisją danych i informacji medycznych, poprzez analizę tekstu, dźwięku, obrazu lub innych form niezbędnych do diagnozowania, leczenia i monitorowania pacjentów, oraz wymiany informacji pomiędzy PBM lub grupami PBM.

Obszar obejmuje tworzenie i rozwój technologii, natomiast zastosowanie w praktyce medycznej mieści się w ramach specjalizacji – Diagnostyka i terapia chorób cywilizacyjnych oraz w medycynie spersonalizowanej.

VIII Informatyczne Narzędzia Medyczne

Opracowanie i rozwój rozwiązań umożliwiających integrację różnych systemów informatycznych wykorzystywanych w systemie opieki zdrowotnej, ułatwiających bezpieczne zbieranie i przechowywanie danych medycznych, w tym chronionych danych osobowych, tworzenie algorytmów wspierania decyzji medycznych, wspomagających personalizację, koordynację i optymalizację opieki medycznej.

Program Operacyjny Inteligentny Rozwoj

Obszary Krajowych Inteligentnych Specjalizacji cd.

VIII Informatyczne Narzędzia Medyczne

Opracowanie i rozwój rozwiązań informatycznych wspomagających diagnozowanie chorób, w szczególności systemy oparte o sztuczną inteligencję, rozbudowane systemy wnioskowania czy systemy oparte o symulacje komputerowe na różnym poziomie złożoności (od symulacji na poziomie molekularnym czy komórkowym, poprzez symulacje na poziomie organów do symulacji organizmu jako całości).

Opracowanie i rozwój rozwiązań informatycznych pozwalających na wsparciu leczenia w oparciu o symulacje komputerowe na etapie planowania i prowadzenia terapii.

Proponowane działania w tej dziedzinie powinny wykorzystywać i tworzyć innowacyjne rozwiązania informatyczne, programistyczne, zaawansowane metody obliczeniowe i symulacyjne, w tym algorytmy uczenia maszynowego i algorytmy analizy Big Data, opracowywane wspólnie ze specjalistami opieki zdrowotnej i płatnikami.

Obszar NIE OBEJMUJE systemów informatycznych na potrzeby rozliczania usług medycznych czy gromadzenia danych wynikających z przepisów prawa i niezwiązanych bezpośrednio z diagnostyką i leczeniem.

Priorytety inwestycyjne

Wielkopolski Regionalny Program Operacyjny na lata 2014 – 2020

Priorytet inwestycyjny 1a

Udoskonalenie infrastruktury B+R i innowacji I zwiększenie zdolności do osiągnięcia doskonałości w zakresie badań i innowacji oraz wspieranie ośrodków kompetencji

Zakres wsparcia dla inwestycji w jednostkach naukowych, bazujących na potencjale powstałym w latach poprzednich, zaś nowe inwestycje realizowane będą jedynie w sytuacjach gdy stanowić będą element dopełniający istniejące zasoby.

Priorytet inwestycyjny 1b

Promowanie inwestycji MŚP w badania i innowacje, rozwijanie powiązań i synergii między przedsiębiorstwami, ośrodkami badawczo-rozwojowymi i sektorem szkolnictwa wyższego.

Inwestycje w infrastrukturę niezbędną do realizacji prac B+R, wsparcie prowadzenia prac B+R i wdrażanie ich wyników w przedsiębiorstwach i grupach/ sieciach przedsiębiorstw.

Priorytet inwestycyjny 3c

Wspieranie tworzenia i poszerzania zaawansowanych zdolności w zakresie rozwoju produktów i usług.

Rozwój sektora MŚP przez zwiększenie ich aktywności inwestycyjnej (wprowadzenie nowych i ulepszonych produktów i usług, w szczególności przez wykorzystanie innowacyjnych rozwiązań.

Priorytet inwestycyjny 2c

Wzmacnianie zastosowań TIK dla e-administracji, e-uczenia się, e-włączenia społecznego, e-kultury, **e-zdrowia**.

Wzrost zastosowania TIK w sferze publicznej będzie budowany w takich obszarach jak **wzrost liczby korzystających z e-usług**, większe możliwości dostępu przy pomocy technologii informacyjno-komunikacyjnych do kultury, **ochrony zdrowia** I innych informacji.

Priorytety inwestycyjne

Wielkopolski Regionalny Program Operacyjny na lata 2014 – 2020

Priorytet inwestycyjny 1a

Grupy docelowe/
beneficjenci

- Jednostki naukowe i ich konsorcja
- Konsorcja naukowo-przemysłowe, gdzie rolę lidera pełni jednostka naukowa/ uczelnia wyższa
- Uczelnie wyższe

Wsparcie będzie uzależnione od oceny biznes planu przedłożonego przez beneficjenta obejmującego przyszłe wykorzystanie infrastruktury.

Priorytet inwestycyjny 1b

Grupy docelowe/
beneficjenci

- Przedsiębiorcy
- Konsorcja przemysłowo-naukowe
- Sieci/ grupy przedsiębiorstw
- Spółka celowa ustanowiona przez publiczne instytucje badawcze w celu podjęcia współpracy z sektorem przedsiębiorstw (będzie traktowana jako podmiot gospodarczy).

Priorytet inwestycyjny 3c

Grupy docelowe/
beneficjenci

- Przedsiębiorcy MŚP
- Grupy/ sieci przedsiębiorstw MŚP
- Podmioty wdrażające instrumenty finansowe

Preferowane będą projekty w szczególności wspierające innowacje wdrażane na rzecz inteligentnych specjalizacji regionu.

Priorytet inwestycyjny 2c

Grupy docelowe/ beneficjenci

- Jednostki samorządu terytorialnego, ich związki oraz jednostki im podległe
- **Podmioty lecznicze utworzone utworzone przez jednostki samorządu terytorialnego (a także przedsiębiorcy powstałe z ich przekształceń)**
- Instytucje prowadzące ewidencje i rejestry na podstawie ustaw
- Organizacje pozarządowe
- Administracja rządowa zespolona i niezespolona

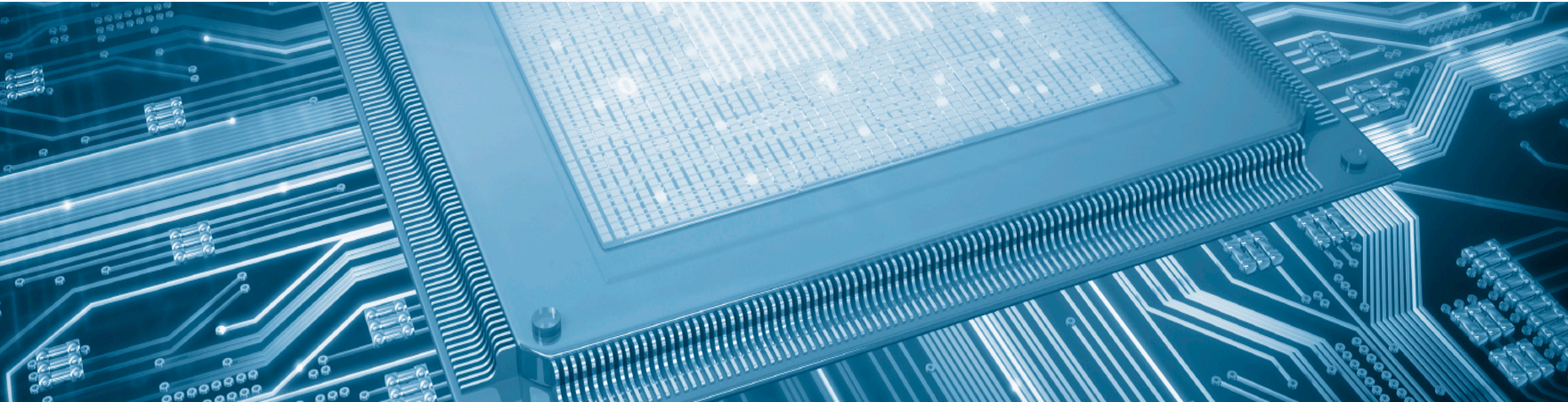
Oś priorytetowa 1

Działanie 1.1 – Wsparcie infrastruktury B+R w sektorze nauki

Wzmacnianie badań naukowych, rozwoju technologicznego i innowacji

Zwiększone urynkowanie działalności badawczo-rozwojowej poprzez wsparcie infrastruktury B+R wraz z urządzeniami i materiałami badawczymi w jednostkach naukowych, skoncentrowanej na realizacji kluczowych potrzeb w zakresie działalności B+R w regionie wchodzących w zakres regionalnych inteligentnych specjalizacji.

.



Oś priorytetowa 1

Typy projektów

Poddziałanie 1.1.1

Wsparcie infrastruktury badawczej w jednostkach naukowych w obszarach zidentyfikowanych w procesie przedsiębiorczego odkrywania jako regionalne inteligentne specjalizacje polegające na:

- 1) budowie, rozbudowie i/lub adaptacji obiektów pod infrastrukturę B+R
- 2) zakupie i/lub modernizacji infrastruktury badawczej zgodnie z definicją „infrastruktury badawczej” z Rozporządzenia Komisji (UE) nr 651/2014 z dnia 17.06.2014.

Typ beneficjenta

1. Jednostki naukowe i ich konsorcja
2. Uczelnie wyższe
3. Konsorcja naukowo-przemysłowe (rolę lidera pełni jednostka naukowa).



Oś priorytetowa 1

Poddziałanie 1.1.1

Limity i ograniczenia w realizacji projektów

Wsparcie możliwe wyłącznie dla inwestycji w infrastrukturę B+R wynegocjowanych w ramach prac nad Kontraktem Terytorialnym, w tym projektów ujętych w Polskiej Mapie Drogowej Infrastruktury Badawczej, ocenionych przez przedstawicieli ministra właściwego ds. rozwoju regionalnego, ministra właściwego ds. nauki oraz NCBiR. Wsparcie mogą otrzymać wyłącznie projekty wpisujące się w regionalne inteligentne specjalizacje. Podmioty ubiegające się o wsparcie muszą posiadać siedzibę i/lub prowadzić działalność na terytorium województwa wielkopolskiego. Projekt jest realizowany na terenie województwa wielkopolskiego.

Wsparcia nie uzyskają projekty, które zostały fizycznie ukończone lub w pełni zrealizowane przed złożeniem wniosku o dofinansowanie¹. Współpraca z przedsiębiorcami stanowi integralny, jakościowy element projektu. Beneficjent zobowiązuje się do osiągnięcia wskaźnika rezultatu związanego ze wzrostem udziału przychodów z sektora biznesu w całkowitych przychodach realizatora projektu.

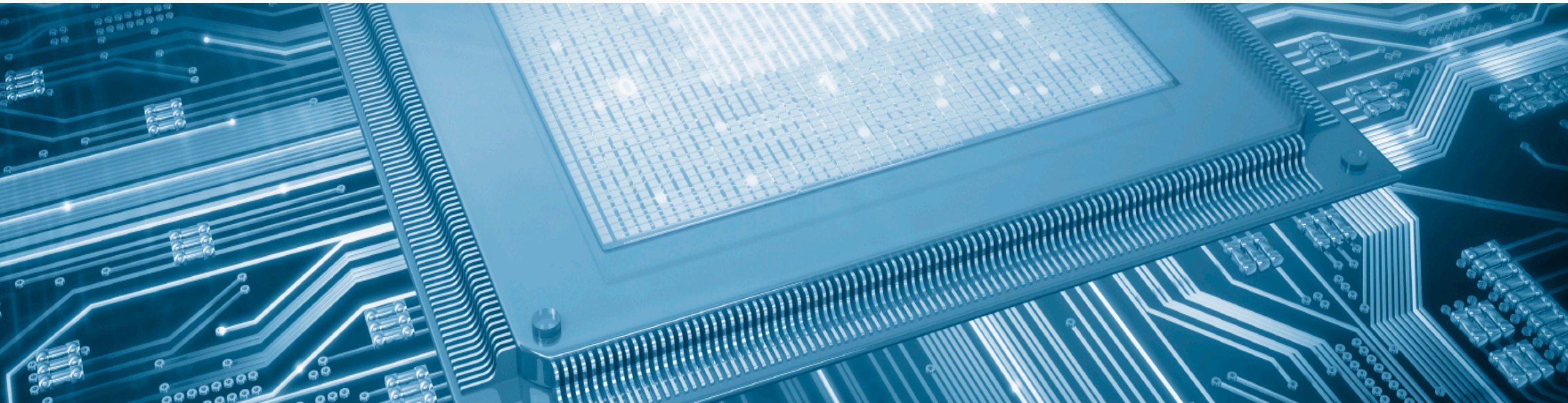
Oś priorytetowa 2

Działanie 2.1 – Rozwój elektronicznych usług publicznych

Zwiększanie dostępności stopnia wykorzystania technologii ICT

Wzmocnienie zastosowań TIK dla e-administracji, e-uczenia się, e-kultury, e-wyłączenia społecznego i **e-zdrowia**.

Większy zakres stosowania TIK w sferze publicznej poprzez rozwój elektronicznych usług publicznych na rzecz obywateli, przedsiębiorców i innych podmiotów oraz zwiększenie poziomu dostępności i wykorzystania publicznych usług cyfrowych **w regionie**.



Oś priorytetowa 2

Typy projektów

Poddziałanie 2.1.1

Zwiększenie dostępu obywateli do usług publicznych z zakresu

e-zdrowia, wsparcie cyfryzacji procesów w obszarze ochrony zdrowia i usług społecznych m.in. przedsięwzięcia:

- **dotyczące upowszechniania wymiany elektronicznej dokumentacji medycznej (w oparciu o aktualne standardy danych medycznych)**

- **dotyczące rozwoju infrastruktury informatycznej placówek ochrony zdrowia oraz usług społecznych, jako projekt kompleksowy, w połączeniu z uruchomieniem e-usługi.**

Typ beneficjenta

Jednostki samorządu terytorialnego i ich związki oraz jednostki im podległe.

Administracja rządowa zespolona i niezespolona (dla projektów o zasięgu Regionalnym).

Organizacje pozarządowe.

Jednostki sektora finansów publicznych posiadające osobowość prawną.

Instytucje prowadzące ewidencje i rejestry na podstawie ustaw.

Podmioty lecznicze utworzone przez jednostki samorządu terytorialnego (a także przedsiębiorcy powstałe z ich przekształceń).



Oś priorytetowa 2

Poddziałanie 2.1.1

Limity i ograniczenia w realizacji projektów

W wyniku realizacji każdego projektu powstanie **usługa on-line**.

Usługi elektroniczne są udostępnione jako e-usługi publiczne co najmniej na poziomie dojrzałości 3 - dwustronna interakcja. Dodatkowe punkty zostaną przyznane projektom, dla których poziom e-dojrzałości jest wyższy.

Inwestowanie w tzw. infrastrukturę i zakup sprzętu musi być uzasadnione celami projektu i analizą wykazującą niedostępność zasobów infrastrukturalnych w ramach administracji publicznej. Nie będzie dopuszczalne dofinansowanie przedsięwzięć, w ramach których większość wydatków stanowi zakup sprzętu i budowa infrastruktury.

Projekty polegające na dostosowaniu systemów informatycznych świadczeniodawców do wymiany z Systemem Informacji Medycznej będą weryfikowane pod kątem komplementarności oraz nie dublowania funkcjonalności przewidzianych w krajowych platformach centralnych (Elektroniczna Platforma Gromadzenia, Analizy i Udostępniania zasobów cyfrowych o Zdarzeniach Medycznych - P1, Platforma Udostępniania On-line Przedsiębiorcom Usług i Zasobów Cyfrowych Rejestrów Medycznych - P2).





Dziękuję za uwagę

Sesja pytań i odpowiedzi

Dane kontaktowe

Departament Rozwoju

Waldemar Osowczyk

e-mail: w.osowczyk@zeto.com.pl

tel: +48 609549922

ul. Fredry 8a

60-967 Poznań, PL



WWW.ZETO.COM.PL



ZETO⁺
POZNAŃ